



GESAMTSCHULE
am wassermann
VOGELSANG

Herzlich Willkommen

zum Informationsabend rund um das Thema
„Wahlpflichtunterricht (WPU) ab Jahrgang 7“



GESAMTSCHULE
am wassermann
VOGELSANG

Herzlich Willkommen

zum Schnuppernachmittag rund um das Thema
„Wahlpflichtunterricht (WPU) ab Jahrgang 7“

Unsere Schwerpunkte heute...

1. Differenzierung nach Neigung
 - Vorstellung des Wahlpflichtunterrichts ab Klasse 7
2. Vorstellung der Fächer:
 - Sport und Gesundheit
 - Spanisch
 - Naturwissenschaften
 - Darstellen und Gestalten
 - Arbeitswelt und Wirtschaft
3. Fragerunde

Differenzierung nach Neigung – Vorstellung des Wahlpflichtunterrichts



- Im 7. Schuljahr beginnt das neue Wahlpflichtfach mit zwei Unterrichtsstunden
- Spanisch wird mit drei Unterrichtsstunden unterrichtet (Daltonzeit)
- Gewählt wird ein neues **4. Hauptfach**, das von der 7. bis zum 10. Schuljahr unterrichtet wird
- Als Hauptfach spielt dieses für die Abschlüsse am Ende des 10. Schuljahres eine wichtige Rolle

- Interesse und Leistungsvermögen sollten bei der Wahl berücksichtigt werden
- Die 2. Fremdsprache ist für das Erlangen der allgemeinen Hochschulreife (Abitur) erforderlich, sie muss aber **nicht** jetzt gewählt werden (möglich auch in Klasse 9 oder in Jahrgang 11)

Sport und Gesundheit

GESAMTSCHULE
am wassermann
VOGELSANG



Was erwartet dich?

- Du lernst den Aufbau und die Funktion des menschlichen Körpers kennen.
- Du wirst neue Perspektiven des Sports kennenlernen, erfahren und erleben.
- Du wirst lernen, andere in Bewegung, Sport und Spiel anzuleiten.
=> Sporthelfer-Ausbildung
- Dich erwarten vielfältige Sportprojekte mit außerschulischen Partnern (z.B. Vereine).

Welche Themen behandeln wir?

Praxis:

Basketball,
Leichtathletik,
Turnen, Badminton,
Fitness, etc

Theorie:

Olympia -
Geschichte, Ideale,
Realität

Motive im Sport -
Warum treiben wir
Sport?

Gesundheit und
Sport - Was ist
Gesundheit?

Sportanatomie und
Sportverletzungen

Sporthelfer-
Ausbildung Klasse 9
und 10

Aufwärmen und
trainieren

Sportphysiologie -
Lunge, Herz,
Kreislauf

Notengebung und Leistungsbeurteilung

<u>Theorie</u>	<u>Praxis</u>
(Anteil an Gesamtnote 50%)	(Anteil an Gesamtnote 50%)
Ausgewählte Inhalte aus mindestens zwei Themen/Halbjahr ----- Eine Klassenarbeit /Halbjahr sowie weitere schriftliche/mündliche Leistungen	Ausgewählte Inhalte aus mindestens zwei Sportarten/Halbjahr ----- Praktische Überprüfungen

Was sollte ich mitbringen?

- **Bewegungsfreude** - Du hast Spaß an sportlicher Bewegung.
- **Anstrengungsbereitschaft** - du hast eine körperliche Grundfitness und strengst dich gerne an!
- **Vielseitiges sportliches Interesse** - Du bist offen für verschiedene Sportarten
- **Gesundheitsbewusstsein** - Die gesundheitlichen Zusammenhänge zwischen Bewegung, Sport und Ernährung interessieren Dich.
- **Teamfähigkeit** - Du bringst Teamgeist und Fair Play mit!

SPANISCH

Einige Fakten: Spanisch ist ...

- Amtssprache in 21 Ländern auf drei Kontinenten,
- Herkunftssprache von rund 550 Millionen Menschen,
- Platz vier unter den weltweit meistgesprochenen Sprachen.
- In einer zunehmend globalisierten Welt wird das Beherrschen von Fremdsprachen immer bedeutsamer.



GESAMTSCHULE
am wassermann
VOGELSANG



SPANISCH

Wie wird in diesem Fach gearbeitet?

- Alltagsnahe Themenbereiche des Unterrichts:
 - Familie & Freunde, Medien & Freizeit
 - Schulalltag in Spanien
 - Kultur: Bedeutsame Feste in Spanien und Lateinamerika
 - Tourismus: Städte, Regionen und Sehenswürdigkeiten
- Sukzessive Entwicklung kommunikativer Kompetenzen:
 - Hörverstehen & Sprechen
 - Texte lesen, verstehen und schreiben
 - Sprachmittlung
- Die Arbeit mit dem Lehrwerk wird um zahlreiche weitere authentische Materialien (Videoclips, Filme, Musik, Blogs...) ergänzt.
- Stundentafel:
 - 3 Stunden Spanisch + Dalton-Plan
- Leistungsüberprüfung:
 - 2 Klassenarbeiten pro Halbjahr
 - Tests
 - Präsentationen (Rollenspiel, Vortrag, ...)

SPANISCH

Wer sollte dieses Fach wählen?

Schüler:innen, die ...

- Freude am Erlernen einer neuen Sprache haben,
- Lust auf den mündlichen Austausch im Unterricht und kreative Arbeitsformen (z. B. Rollenspiele und Erstellen eigener Produkte in der Fremdsprache) haben,
- sich für unterschiedliche Kulturen interessieren,
- leistungsbereit sind (z. B. regelmäßiges Vokabellernen und Erschließen sprachlicher Strukturen),
- im Fach Englisch bereits gute Leistungen erzielen.





Naturwissenschaften

Das Fach Naturwissenschaften....

- greift Interesse an naturwissenschaftlichen Problemen und Fragestellungen auf,
- zeigt wie Probleme mit naturwissenschaftlichen Mitteln bearbeitet und gelöst werden können,
- legt Grundlagen für Studium/Ausbildung in naturwissenschaftlichen Berufsfeldern (naturwissenschaftliche Grundbildung) und
- vermittelt fachliche Kenntnisse, als Grundlage für Entscheidungen und verantwortliches Handeln.



Themenschwerpunkte sind...

- Die Haut der Erde (Lebensraum Boden)
- Recycling/Umweltschutz (Der Weg des Altpapiers, Wertstoffe aus dem Müll)
- Farben (Bilder und Bildschirme, Farben aus der Natur)
- Unsere Haut
- Ökologischer Landbau
- Das Leben mit Krankheiten in unserem Umfeld



Naturwissenschaftliche Arbeitstechniken

- Experimentieren
- Untersuchen
- Exkursionen
- Vergleichen
- Recherchieren
- Präsentieren
- Projektarbeit

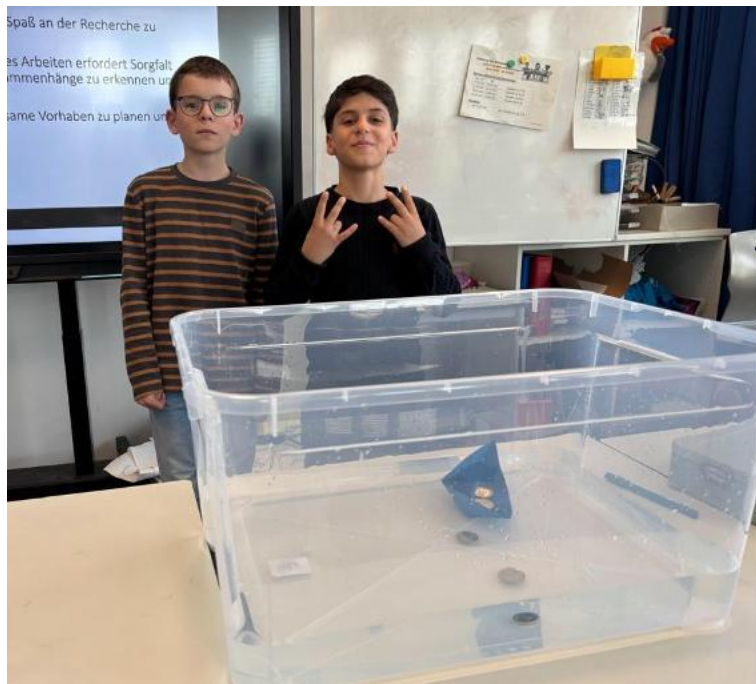


Was soll ich mitbringen?



- **Neugierde:** Interesse an naturwissenschaftlichen Themen
- **Wissensdurst:** Bereitschaft Themen zu erkunden und Spaß an der Recherche zu naturwissenschaftlichen Themen
- **Forschergeist:** Experimentieren und wissenschaftliches Arbeiten erfordert Sorgfalt und Freude daran, auch schon mal komplizierte Zusammenhänge zu erkennen und zu erklären
- **Teamplayer:** Fähigkeit mit Mitschüler:innen gemeinsame Vorhaben zu planen und kooperativ durchzuführen

Schnuppernachmittag



Darstellen und Gestalten


Das Fach „D&G“ knüpft an die verschiedenen künstlerisch-ästhetischen Fächer Kunst, Musik, Sport und Deutsch an.

Dementsprechend umfasst das Fachangebot

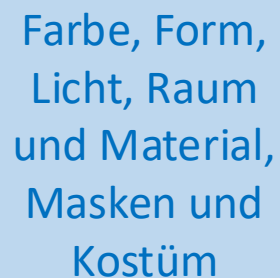
bild-, **musik-**, **sprach-** und **körperbezogene** Ausdrucksformen,

die in ihrer Verbindung Gegenstand des Lernens werden können.


Kreative, fantasievolle und spielerische Denk- und Handlungsstrukturen werden in diesem Fach besonders gefördert.



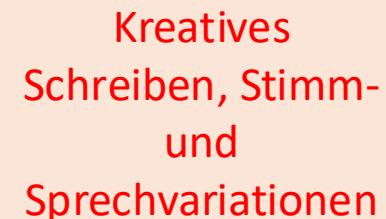
Mimik und Gestik,
Bewegungstheater,
Tanz



Farbe, Form,
Licht, Raum
und Material,
Masken und
Kostüm



Klanginstallation,
Rhythmus,
Melodie



Kreatives
Schreiben, Stimm-
und
Sprechvariationen

Wie wird in dem Fach gearbeitet ?

- projektorientierter Unterricht (von der Idee bis zur Präsentation)
- malen, zeichnen, fotografieren, tanzen, schauspielern, bauen, texten, musizieren, schminken, filmen usw.
- Arbeitsprozesse werden dokumentiert und reflektiert (Skizzen, Fotos oder Lerntagebücher).
- Teamarbeit, Förderung einer Feedbackkultur
- Theater- und Museumsbesuche
- schwarze Bühnen- bzw. Arbeitskleidung je nach Themenschwerpunkt.
- 2 Klassenarbeiten, die in der Regel einen praktischen und einen theoretischen Aufgabenteil beinhalten.



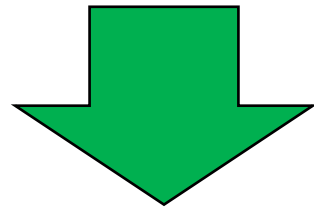
Was soll ich mitbringen?

- Kreativität
- Zuverlässigkeit
- Ausdauer
- Freude am Gestalten, Malen und Zeichnen
- Freude, mit Körper, Sprache und Musik zu experimentieren
- Bereitschaft, intensiv in kleinen und großen Gruppen zuarbeiten
- Offenheit für Feedback



Wirtschaft und Arbeitswelt

Hauswirtschaft/ Technik/ Wirtschaft



WP-Fach Arbeitswelt Wirtschaft



Fachbereich Hauswirtschaft

Was können die
Schüler*innen lernen?



Inhalte des Faches



Fachbereich Technik

Warum Arbeitslehre Technik?



Fachbereich Technik 7/8

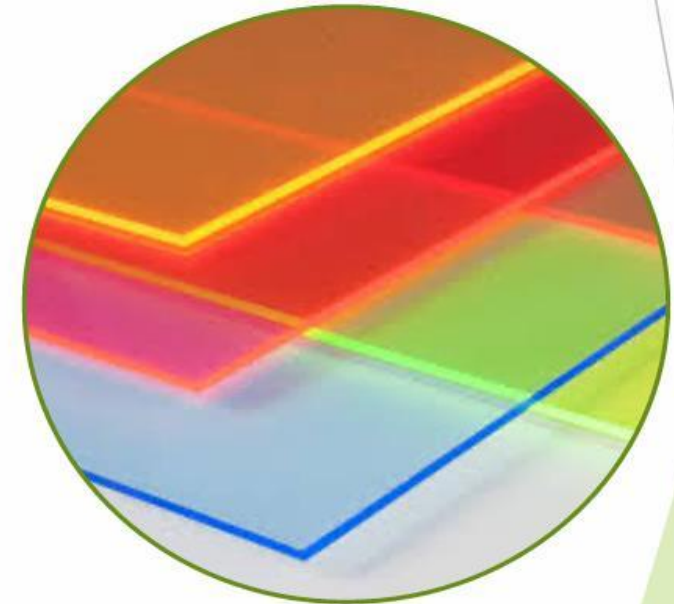
Holz



Metall

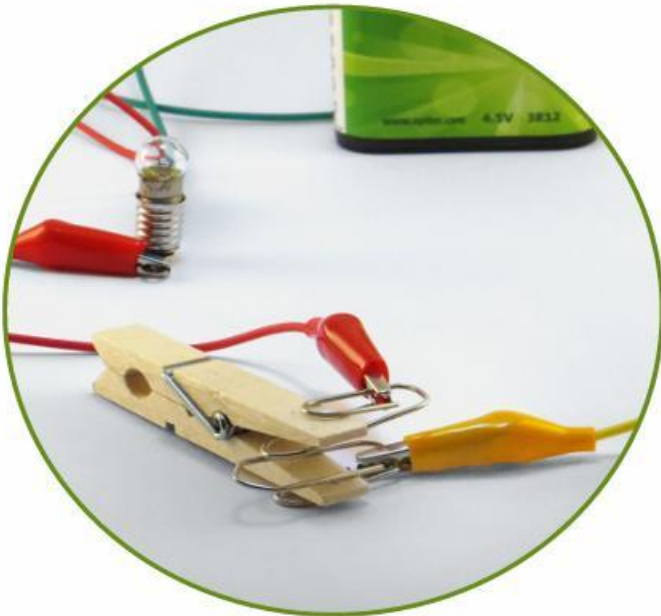


Kunststoff

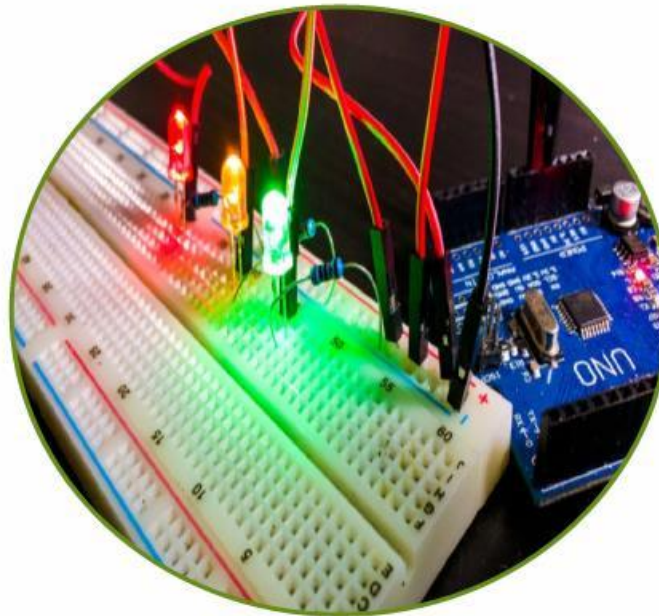


Fachbereich Technik 9/10

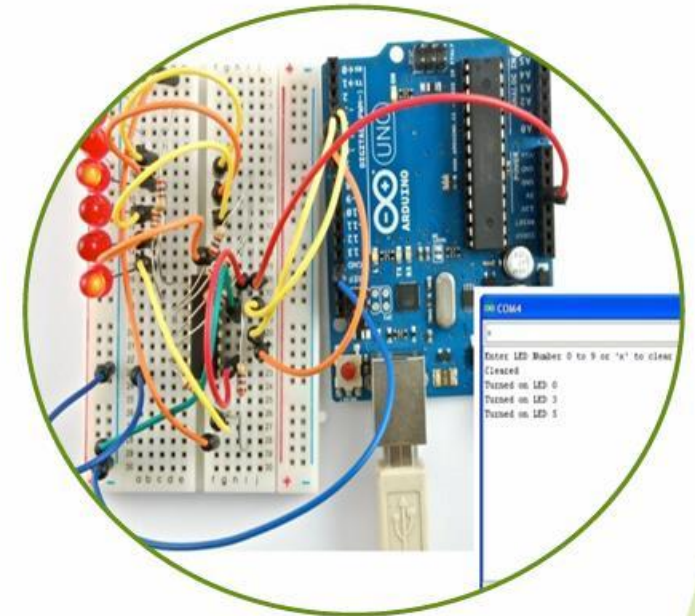
Elektrische Schaltkreise



Elektronik



Programmierung



Fachbereich Wirtschaft



Was erwartet mich?

- Grundprinzipien, Funktionen und Versagen von Märkten
- Wirtschaftliches Handeln in Unternehmen
- Wandel in der Arbeitswelt
- Verantwortliches finanzielles Handeln als Verbraucher:innen

Der weitere Ablauf...

- **15.04.26**

WPU Informationsabend, Schnuppernachmittag, Broschüre wird verteilt Ausgabe der Wahlzettel am 16.04.26

Beratung durch Klassenlehrer:innen

- **08.05.26**

Abgabe der Wahlzettel (spätestens)

- **04.06.26**

Benachrichtigung an die Eltern und Schüler:innen

Fragen??

- Wenn Sie später noch Fragen haben sollten, zögern Sie nicht, sich von unserem Team beraten zu lassen
- Es ist eine wichtige Entscheidung und wir helfen Ihnen gerne!

